

# VilaVeu



**PUBLICACIÓ GRATUÏTA  
DE SANT ANTONI I SANT PERE  
DE VILAMAJOR**



# VILAMAJOR ABANS



# I DESPRÉS

# EDITORIAL

En aquesta nova edició del Vilaveu volem donar a conèixer els impactes que està tenint i tindrà la imposició d'un gran supermercat a l'entrada del poble: a nivell paisatgístic, pel petit comerç i les relacions de proximitat, pels productors d'aliments, i pel model de poble i de democràcia que volem. Front a aquesta manera de fer, ens assabentem que els impulsors del Procés Constituent a Vilamajor han engegat un seguit de trobades per preguntar a la gent del poble sobre diverses qüestions locals així com per debatre sobre els problemes d'habitatge. Per altra banda, des dels CDR de Vilamajor i Llinars ens arriba el Pa sobirà, un pa fet amb farina ecològica dels nostres pagesos, per aprendre a gestionar les nostres necessitats bàsiques des de la gent del territori que habitem. També estem contents perquè s'ha conservat el pati de sorra de l'escola Joan Casas tot i que queda per solucionar com gestionem la necessitat de l'hanbol de més espai. Seguir estudiant possibles ubicacions i formats del pavelló. Vinyetes, ressenyes i poemes tanquen aquest número que esperem que gaudiu molt.

Redacció: Àngels Dopacio, Joan Agea,  
Joan P. Armengol, Laia Vidal,  
Mercè Prat, Sindara.  
Il·lustració (pàg. 15): Clara Carbonell  
Disseny i maquetació: Camins  
Revisió de continguts: Anna Palau

Si voleu, també podeu col·laborar amb nosaltres, o bé a la redacció o fes-te'n sòcia entrant a la web

<http://vilaveu.vilamajor.net/formulari/>

# AGENDA

**Dimarts 23/04 - Tot el dia - Plaça de la Vila SAV**  
Parades i activitats de Sant Jordi

**Dijous 25/04 - 8.30h - Sortida des del CC El Pi Novell**  
Aplec de Sant Elies

**Divendres 26/04 - 17.30h - Escoles Velles**  
Festa de Cloenda de l'Enigma Cultural: Detectius SAV (proves els dies anteriors)

**Divendres 26/04 - 19h - Espai Polivalent c/ França**  
El Port de la Selva, un passat cooperativista aixafat pel franquisme

**Divendres 26/04 - 21.30h - La Sala**  
Teatre: "Llegendes urbanes" (a càrrec d'Indòmit Teatre)

**Dissabte 27/04 - Tot el dia - SAV**  
Fira de la transhumància

**Dissabte 27/04 - 11h - lloc per definir**  
IV Jornada de cultura popular i tradicional

**Diumenge 28/04 - 18h - La Sala**  
Teatre infantil: "El wàter rosa" (a càrrec d'Indòmit Teatre)

**Divendres 03/05 - 19h - La Sala**  
Cinefòrum: "Economia col·lectiva. L'última revolució d'Europa" (amb la directora)

**Dissabte 18/05 i diumenge 19/05**  
"Fem Poble!", excursió a Montserrat des de Vilamajor (nons-topsav.com)



HISTÒRIC : VILAVEU 0

# No més supermercats. Fem Poble!

El curs començava amb la sorpresa de trobar-nos el camp de l'entrada del poble envoltat per tanques. Les màquines d'obra arribaven i un dels paisatges més fotografiats de Vilamajor, amb el massís del Montseny al darrere, es transformava en un sot enorme. Així que es confirmava la notícia: començaven les obres d'un gran supermercat, el quart al poble.

Unes quantes veïnes i veïns de Vilamajor vam decidir organitzar-nos per tal de visibilitzar el que ha estat el lema de campanya: No + Supermercats a Vilamajor, Fem Poble! Amb això hem volgut portar als nostres carrers el debat sobre quin model de poble i consum volem, i què hi ha darrere els avantatges i comoditats d'un gran supermercat. En les següents línies intentarem resumir-ho.

## Què hi ha darrere un supermercat?

Primer de tot, aclariments. En cap moment hem volgut entrar a valorar si hi ha supermercats més bons que d'altres. És a dir, no hem volgut entrar en debats de si l'empresa Bonpreu (la que pretén aterrar a Vilamajor) és millor que altres, ja que creiem important posar el focus en una qüestió que va més enllà: què suposa basar el nostre consum en grans cadenes de supermercats? I quin impacte té això en el poble?

Als anys 50 va obrir la primera superfície comercial a l'Estat espanyol, i des d'aleshores el sector no ha deixat de créixer. Al llibre "Supermercats no, gràcies!" de l'Esther Vivas i en Xavier Montagut hi trobareu quatre xifres sobre l'assumpte: A dia d'avui, 5 grans cadenes controlen la

distribució de més de la meitat d'aliments que es compren a l'Estat espanyol. Si s'hi sumen les vendes de les dues grans centrals de compres majoristes Euromadi i IFA/1, no tan conegudes, conclouem que només 7 empreses controlen el 75% de la distribució d'aliments. Cosa que significa que, com a consumidors, cada cop tenim menys diversitat d'accés als béns de consum. I que això estigui en mans de poques grans empreses no és una bo "Cualquier tiempo pasado fue mejor"? o per què ens ha d'importar tant el petit comerç?

## I quin problema tenim amb què aquest poder recaigui en tan poques mans? Podem trencar amb els mites dels supermercats?

Hi ha uns preus baratíssims!	<ul style="list-style-type: none"> <li>• Condicions molt dures per als productors, com per exemple exigir el regal de productes per a promocionar o posar d'oferta, pagaments molt temps després d'haver entregat el producte, exigir tipus d'embalatge a gust de l'empresa, etc.</li> <li>• Molts productes venen de països on la mà d'obra és molt barata i les lleis mediambientals, gens dures.</li> <li>• La diferència entre el preu original del producte (el que la gran distribució paga al camperol, productor...) i el que paguem nosaltres al supermercat és fins un 400% més car. Qui es queda aquest enorme marge de benefici són els distribuïdors.</li> <li>• Es potencia el consumisme innecessari: trampa de les ofertes.</li> </ul>
Tenim un munt de productes en un mateix lloc	<ul style="list-style-type: none"> <li>• Grans campanyes publicitàries s'encarreguen de determinar els nostres gustos i necessitats.</li> <li>• Poques empreses són propietàries de moltes de les marques que ens enduem a casa (per exemple, Nestlé o Craft).</li> </ul>
Tenim un aparcament allà mateix	<ul style="list-style-type: none"> <li>• El model de supermercat fomenta el consum ràpid i impersonal.</li> <li>• Les relacions de proximitat que es donen amb els comerciants locals i el fet de passejar pels carrers del poble tenen un gran valor: mantenim viu el caliu de poble i el sentiment de pertinença.</li> </ul>
Cada cop més supermercats aposten pel producte local	<ul style="list-style-type: none"> <li>• S'han hagut d'adaptar a les demandes del consumidors i les inquietuds de la societat civil.</li> <li>• No dinamitzen l'economia local i sostenible, ja que el ritme i condicions que aquests fixen és difícilment assumible per petits productors.</li> <li>• Aliments que es produeixen ben a prop -sovint amb excedents de producció-, s'acaben important d'altres països (pomes, arròs, raïm...).</li> <li>• La producció familiar o ecològica és anecdòtica: serveix per satisfer i arribar a tot tipus de consumidors.</li> </ul>
Ofereixen feina	<ul style="list-style-type: none"> <li>• Es perden entre 1'5 i 4 feines de qualitat en el comerç tradicional per cada feina que es genera en una gran superfície.</li> <li>• A l'Estat espanyol, es perden unes 11 botigues tradicionals i 10 explotacions familiars al dia.</li> </ul>
Estan oberts sempre que em va bé	<ul style="list-style-type: none"> <li>• Ho permet l'economia d'escala (gran negocis).</li> <li>• Fa impossible que els petits comerciants hi puguin competir sense haver-se d'auto-esclavitzar.</li> </ul>

## *“Cualquier tiempo pasado fue mejor”? o per què ens ha d'importar tant el petit comerç?*

Front als supermercats, hem volgut mostrar suport al petit comerç. I no pas per pura nostàlgia. Ja hem esmentat línies amunt la tasca que duen a terme, donant vida als nostres carrers.

***“Només 7 empreses controlen el 75% de la distribució d'aliments”***

Però, a més, les botigues del poble permeten als petits productors locals arribar al consumidor final, cosa que es torna difícil si han d'acceptar les dures condicions que les grans superfícies imposen. Aquestes no són gens fàcils d'acceptar per un productor petit o mitjà, que són el format d'empresa que hauríem de posar en valor si volem aliments de proximitat i qualitat. Permeten que el circuit productor-comprador sigui el més directe possible; minimitzen al màxim les despeses en transport, envasos, conservació i logística de distribució.

Que un mercat tan important com el dels béns de consum recaigui en tan poques mans és perillós.

### **I el de Vilamajor?**

El cas concret de Vilamajor passa per entendre que se'ns planteja un model de creixement de poble que per la plataforma està lluny del que hauria de ser. Actualment ja hi ha 3 supermercats, un munt de botigues i el mercat dominical. Per cert, no per coincidència sinó estratègia comercial, el supermercat

també es veurà beneficiat de poder obrir en diumenge, un gran avantatge pel sol fet d'instal·lar-se a Vilamajor. Comerços com Can Costa, el Cellar, el Ninot, Ca la Mari... veuen perillar els seus locals en sentir l'ombra del gegant, encara que confien en la clientela de tota la vida. Hi ha veïns i veïnes que diuen que anem tard i que això ho hauríem d'haver reivindicat fa anys. Però sempre tindrem feina fent-nos escoltar i respectar, i així reivindicar que no es poden tirar endavant projectes de tal magnitud sense la participació de la gent afectada.

El nou supermercat és la clara definició d'impacte paisatgístic. L'emplaçament, a l'entrada del poble, que ja s'ha anat transformant al llarg de les darreres dècades, també ha estat qüestionat. Semblarà una curiositat, però la fotografia de la vila amb el Montseny darrere i el camp sembrat davant era de les més usades per webs municipals i calendaris locals. Hi ha qui pensa que s'hauria de reubicar al polígon de Can Mora. Tenim clar que és bo i necessari que es generi feina al poble, però seria bó que els esforços es focalitzessin en el petit comerç i en un sector primari que apostés per la producció ecològica en un poble que té un 66,3 % de superfície agrícola.

***“El nou supermercat és la clara definició d'impacte paisatgístic”***

D'altra banda, el pla s'ha realitzat d'esquena a la gent i amb molt poca informació. Ens vam trobar que érem nosaltres mateixos, els de la plataforma en contra del supermercat, els que explicàvem a la gent del poble el que estava passant. Així doncs,

interpel·lem l'Ajuntament de Vilamajor i els partits polítics per a qüestionar el mecanisme pel qual s'autoritzen projectes d'aquestes característiques al poble, i la necessitat de revisar el POUM.

### **Aquesta no és una lluita aïllada**

Els impactes provocats per grans superfícies comercials són una qüestió comuna a Catalunya, a Espanya i a tot el món. La destrucció de petites comunitats i la imposició del model de consum globalitzat han afectat arreu durant molts anys. Però també multitud de col·lectius hi donen resposta. Per exemple, #Stopsupers és una campanya iniciada el 2018 a Manresa en contra de la construcció



*Figura 1. Emplaçament del futur supermercat i els pisos a l'entrada de Sant Antoni de Vilamajor, segons els mapes del POUM. El supermercat es troba actualment en construcció, i els pisos en projecció.*

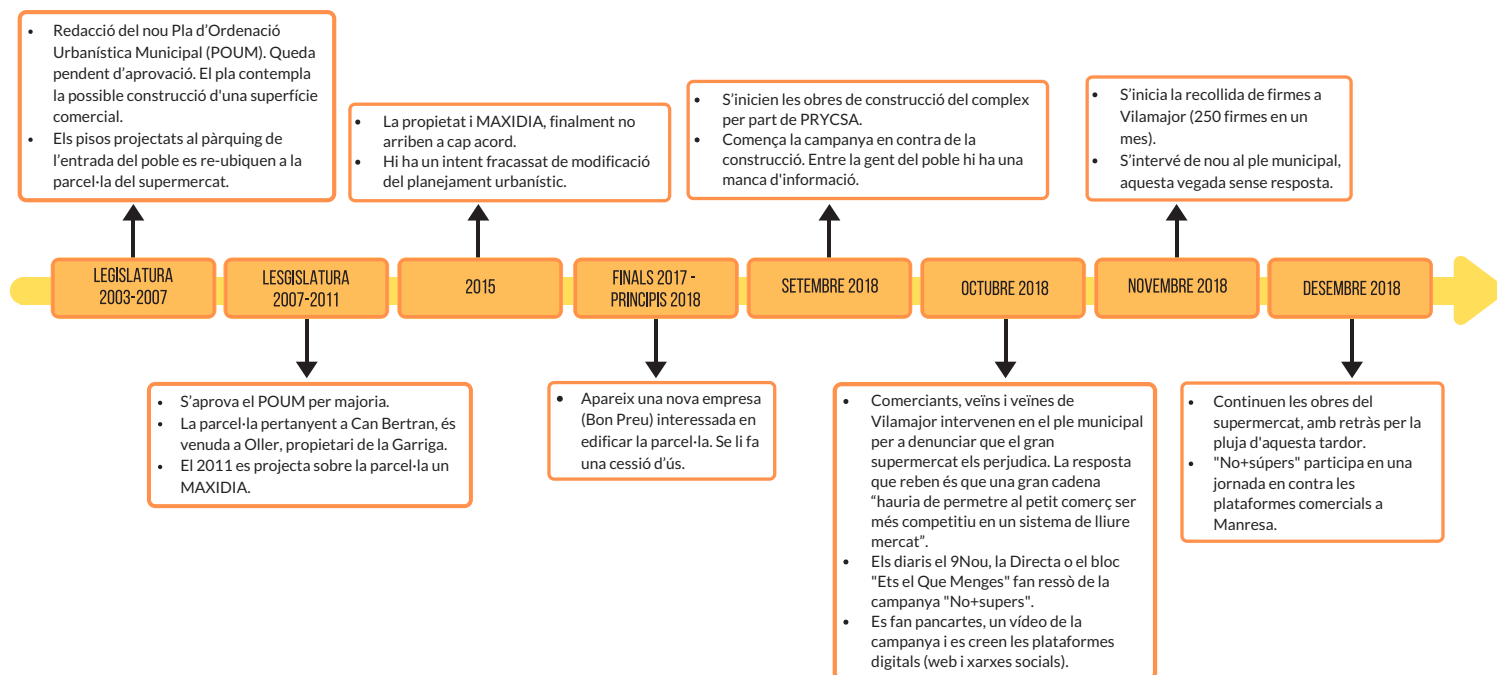


Figura 2. Cronologia de successos en relació a la parcel·la on es construeix el supermercat.

d'un Mercadona al barri de la Sagrada Família. O si mirem cap a Anglaterra, una onada Anti-Tesco va inundar el país el 2006 per resistir contra la destrucció de petites comunitats per part del gegant alimentari.

Igualment, multitud de propostes han sorgit per recolzar i potenciar els models de consum diferents, moltes de les quals podem conèixer al poble a la jornada que s'organitzarà el 17 de març al Patronat. Una altra proposta per emmirallar-nos més enllà del nostre municipi és La Xarxa de Consum Solidari, que ja fa anys que impulsa Mercats de Pagès als barris de la ciutat de Barcelona. Alguns pobles, com Sant Cugat, tenen clara l'aposta per portar l'educació sobre el consum local i de proximitat a totes les escoles. Cada vegada seran més necessaris projectes com el de Navàs, que contemplen l'elaboració de Plans Municipals per la Sobirania Alimentària. I cada any, Arran de Terra elabora l'informe sobre els Indicadors de Sobirania Alimentària a Catalunya, amb punts i propostes concretes.

Així doncs, tenim clar que rebutgem aquest pla, que porta el poble a la instauració de grans superfícies comercials i a la conversió en poble dormitori. Hem vist com tot el que ha passat fins que s'està arribant a construir el supermercat s'ha fet d'esquena a la gent i a les inquietuds dels vilatans. Tenim dret a decidir sobre allò que passa a Vilamajor. Decidir què passa al nostre entorn i cap a on va el poble.

***“seria bó que els esforços es focalitzessin en el petit comerç i en un sector primari que aposti per la producció ecològica en un poble que té un 66,3 % de superfície agrícola”***

## Referències

Xavier Montagut i Esther Vivas. *Supermercados, no gracias: grandes cadenas de distribución: impactos y alternativas*. Vol. 251. Icaria editorial, 2007.

Arran de Terra. *Indicadors de Sobirania Alimentària a Catalunya*. Actualització 2018. Resum.

Nazaret Castro. *La dictadura de los supermercados. Cómo los grandes distribuidores deciden lo que consumimos*. A Fondo. Ediciones Akal, 2017

Text: Campanya NO+Supermercats

# Procés Constituent a Vilamajor

El procés constituent a Vilamajor està impulsat per iniciativa de veïns i veïnes convençudes que la voluntat popular no es pot ajornar ni ignorar. Compartim l'anhel per una democràcia veritable, arrelada en el poble i pel poble.

Fem de la trobada en la diversitat que vam viure l'1 d'octubre del 2017 el motor i objectiu per assolir entre tots i totes un país sensible a les necessitats de tothom i a una justícia equànime. Un país que construïm de baix a dalt, per a les persones i amb les persones, i amb la consciència dels seus efectes en el món. Què és un Procés constituent

Un procés constituent és tot un seguit de pràctiques de radicalitat democràtica a partir del qual el poble, la gent d'un país, participa activament en la redacció de la constitució.

Si vols més informació o formar part de l'equip impulsor, escriu a: [procesconstituentvilamajor@gmail.com](mailto:procesconstituentvilamajor@gmail.com)

Així, un procés constituent té una doble acció i objectiu:

- Assentar mètodes de participació popular que ens poden dur cap a la democràcia directa. En aquest sentit, el procés constituent és transformador, en incidir en la forma de fer política: el poble no delega el seu dret a decidir, sinó que n'és protagonista i responsable en opinar activament i de forma vinculant en les qüestions públiques.
- Redactar la nova constitució i, per tant, definir el marc de valors i legalitat que regiran tot un poble.

En un procés constituent tothom és cridat a participar. A Vilamajor, veïns i veïnes formen l'equip impulsor del procés. Aquest equip és obert a tothom que hi vulgui participar i pre-tén ser el més divers possible.

A continuació, hi trobareu els resultats dels Debats Constituents que hem fet fins ara:

## 1r Debat de Procés Constituent – 29, 30 de setembre i 1 d'octubre 2018 Resultats del multireferèndum

### Sant Pere de Vilamajor (Participació 70 persones)

**MOBILITAT** - Núm. paperetes: 69 (1 persona no va votar aquest tema)

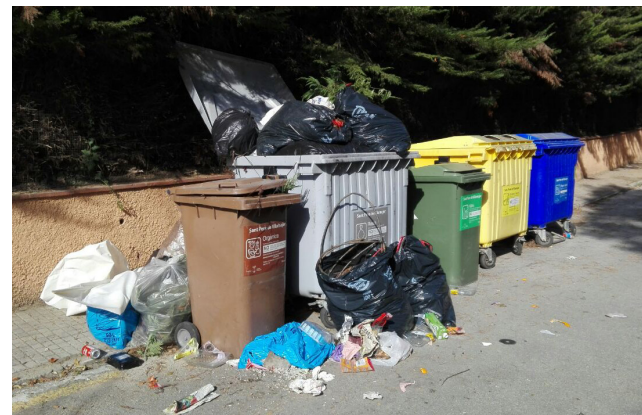
1. Ha d'organitzar-se un procés de participació ciutadana per configurar el sistema de transport públic, de transport a demanda...?  
SI = 61 vots (88,4%) - NO = 8 vots (11,6%) - BLANC = 0 (0,0%)

2. Dins del procés de participació ciutadana, l'ajuntament ha de promoure la implementació d'una xarxa de camins ciclables eficient per la mobilitat diària entre nuclis i estacions d'autobusos i tren?  
SI = 67 vots (97,1%) - NO = 1 vot (1,45%) - BLANC = 1 vot (1,45%)

**RECICLATGE** - Núm. paperetes: 68 (2 persones no van votar aquest tema)

1. Calen més campanyes d'informació i conscienciació sistemàtiques sobre reciclatge?  
SI = 65 vots (95,6%) - NO = 3 vots (4,4%) - BLANC = 0 (0,0%)

2. Cal formar voluntaris per informar als veïns i veïnes sobre la bona gestió dels residus?  
SI = 61 vots (89,7%) - NO = 6 vots (8,8%) - BLANC = 1 vot (1,5%)



## Sant Antoni de Vilamajor (participació: 71 persones)

**MOBILITAT** - Núm. paperetes: 71

1. Voleu un carril bici de Llinars a Sant Antoni i de les urbanitzacions al centre?

SI = 66 vots (93%) - NO = 3 vots (4,2%) - BLANC = 2 (2,8%)

2. Esteu d'acord amb la substitució del servei d'autobusos a les urbanitzacions per la de taxis (telf. 24h. abans)?

SI = 21 vots (29,6%) - NO = 39 vots (54,9%) - BLANC = 11 (15,5%)

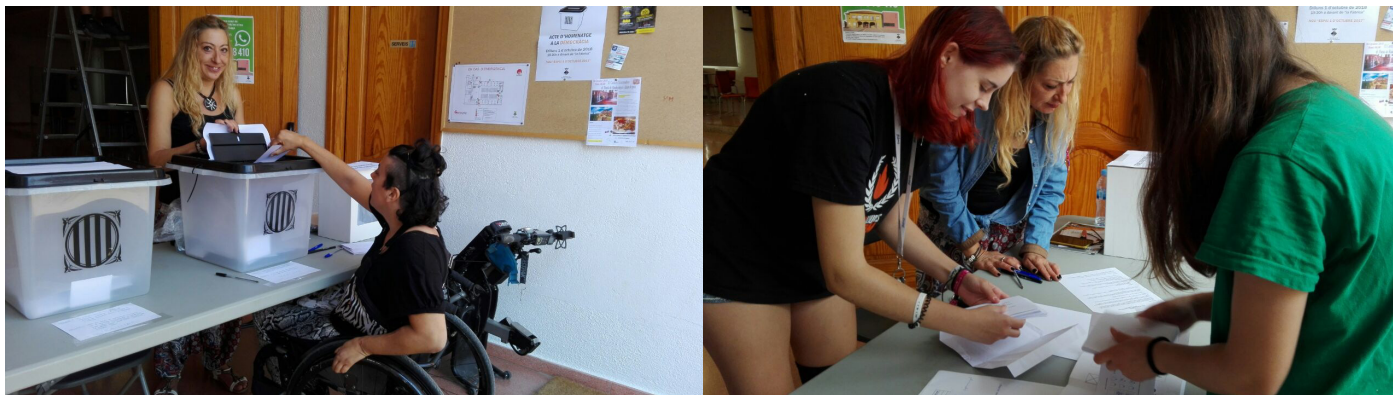
3. Voleu mantenir els camins rurals sense asfaltar?

SI = 62 vots (87,3%) - NO = 6 vots (8,5%) - BLANC = 3 (4,2%)

**POLIESPORTIU** - Núm. paperetes: 68 (3 persones no van votar aquest tema)

1. Demanaries a l'Ajuntament que iniciï un procés informatiu i de recollida d'opinió vinculant referent al projecte de construcció d'un espai polivalent al davant de l'escola Joan Casas?

SI = 64 vots (94,1%) - NO = 2 vots (2,9%) - BLANC = 1 vot (1,5%) - NUL = 1 vot (1,5%)



### 2n Debat de Procés Constituent – 13 de gener de 2019 Resum de debat

#### HABITATGE

##### Idees de context

- La pobresa està creixent.
- Els lloguers cada cop són més cars.
- Les famílies/persones desnonades no poden accedir a habitatges de lloguer per l'elevat preu que tenen. Aquesta situació cada cop és més freqüent i afecta més persones.
- La llei, majoritàriament, protegeix els bancs i immobiliàries, i deixa desemparada la gent.
- La problemàtica de l'habitatge esdevé perquè els governs estan supeditats al gran capital financer. Per això, no és el mercat qui regula el preu de l'habitatge, sinó grups petits que centralitzen aquest capital internacionalment.
- Els ajuntaments han de tenir inventari dels pisos que fa dos o més anys que estan buits, i dels(???) que són propietat de bancs.
- Els ajuntaments i entitats declarades d'interès públic en l'àmbit de l'habitatge, tenen dret de "tempteig i retracte", pel qual poden adquirir habitatges en procés d'execució hipotecària. Aquests habitatges, de baix cost, passen a ser habitatges socials.
- L'ajuntament de Cardedeu, en l'actual legislatura, ha passat de zero a deu pisos socials.
- Els ajuntaments de Sant Antoni i Sant Pere de Vilamajor adrecen a Sant Celoni les persones amb problemes d'habitatge.

## REFLEXIONS

- Si la llei no empara les persones desprotegides, i les administracions no els donen resposta, la desobediència és una via legítima d'acció, com ara l'ocupació.
- Hi ha ocupacions d'habitatges fetes per màfies i persones no respectuoses. Però això no ens ha de fer perdre de vista que d'altres són oportunes i ben fetes.
- Cadascú al seu barri hauria d'interessar-se per les persones que ocupen un habitatge, per tal d'evitar l'estigmatització.

## CONCLUSIONS DEL DEBAT

Els nostres ajuntaments tenen la responsabilitat de:	Nosaltres, com a veïns/es, tenim la responsabilitat de:
<ul style="list-style-type: none"><li>• Tenir l'inventari dels pisos buits propietat de bancs</li><li>• Disposar de pisos socials d'emergència</li><li>• Estar al cas del "temppteig i retracte" per adquirir habitatges (també pot ser una entitat qui els compri. En aquest cas, cal que l'ajuntament avisi)</li><li>• Lluitar per a uns serveis socials que responguin de forma ben dimensionada a les necessitats de la població</li></ul>	<ul style="list-style-type: none"><li>• Estar organitzats per donar-nos suport i desobeir quan calgui</li><li>• Deixar cap veí/na sense suport: on no arriba l'ajuntament, arriba la xarxa de suport veïnal</li><li>• No permetre que marxi cap persona del nostre poble per no tenir una casa on viure.</li><li>• Donar suport a iniciatives com el Sindicat de poble, que neix amb l'objectiu de ser un espai de suport per a problemàtiques d'habitatge dels veïns/es</li></ul>
<p>Preguntes de fons a fer-nos per construir el nou país:</p> <ul style="list-style-type: none"><li>• Desvincular l'especulació de l'habitatge?</li><li>• L'habitatge és una mercaderia?</li><li>• Regular el mercat? O treure l'habitatge del mercat?</li><li>• Obtenir casa a canvi de serveis a la comunitat?</li></ul>	

## L'ENTREVISTA

Carles de Can Bataller

Tot just al acabar Sant Antoni, a la plana, entre boscos i camps, hi ha Can Bataller, una granja de vaques on hi trobem el Carles, un pagès, fill de pagès amb fill pagès. L'entrevista es plena de saviesa i experiència i malauradament l'he hagut de retallar per encabir-la en aquestes pàgines.

### Com veus que ha evolucionat la granja i la producció de llet amb el temps?

De munyir amb la galleda, quan jo era jove; a quan jo tenia 17 anys que vaig conquerir al meu pare per posar munyidora, munyidora manual, i varem passar a tindre 5 o 6 vaques a la cort a tindre'n 10 o 12. No es guanyava, però com no hi havia «gastos»... El meu avi tenia una dita que deia "val més ser petit amo que gran masover". Varem construir masia i granja, però no teníem terres; anàvem a jornal. Jo volia ampliar; la mentalitat amb el meu pare doncs no quadrava, ell no volia ampliar. Deia "que no ho sé, que no ho sé" i a l'agricultura ja s'ampliava.

### Vau tenir alguna dificultat?

El món se'ns anava canviant. Es va entrar a la comunitat europea i ens varen limitar les produccions al que produïem en aquell moment, quedàvem tallats. Es podia llogar quota d'un promotor que la vengués o n'hi sobrés, però això comportava pagar un llo-



guer. Si el preu de la llet es «barato» + haig de pagar un lloguer per produir llet = treballaves pagant. Era impossible treure beneficis d'això.

Espanya volia entrar a la comunitat europea al preu que fos, i l'agricultura és la que ho va pagar més car, ja que es va entrar sense negociar res. Es va firmar una producció de llet la meitat de la que consumia la nació.



### **I qui se'n beneficiava de tot això?**

A l'indústria això li anava anell al dit. Anava a comprar excedents a Europa, ja que la frontera ja era lliure. Comprava llet barata, no tenien cap compromís, comprava quan la necessitava. I nosaltres com teníem la producció limitada per les quotes, ens pagaven al preu que volien. Aquell pagès que tenia una gran finca li pagaven sempre més que el pagès que era petit. Es a dir, que el que tenia possibilitats l'afavorien i el que no, el marginaven. Així com ara jo... les he passat de tota mena, però no he volgut renunciar mai, m'he negat sempre a comprar quota.

A l'estat li comprava quota el pagès que volia produït més llet, i «s'empenyava» amb molts milions. La pagava quatre vegades més que la venia, imaginat els anys i anys que havia de munyir per aquell dret... un dret amb unes escriptures que el banc no acceptava per fer un crèdit, imagina't el valor que tenia allò!

### **Però ara ja no hi ha el sistema de quotes per la llet, ha afectat en alguna cosa això?**

Sí, l'any 2015 van alliberar les quotes i el pagès que podia, es posava a produir més litres de llet. La indústria ho va aprofitar per dir: si amb la campanya passada, quan hi havia quota, posem que feies 3000l i ara en fas 6000l, et pagaré 3000l a 30cèntims i els altres a 15cèntims.

I va haver-hi molt merder i els polítics no s'hi ficaven dient que el mercat era lliure. Ens han fotut el pacte de la fam! Estem «sitiats», la indústria ens té emmordassats. El mercat és lliure i aquest senyors negocien el preu, quin preu negocien? negocien els seus interessos. Nosaltres (els pagesos) no tenim cap llibertat. La llet no és una cosa que si no pagues la pots emmagatzemar.

### **Cap on va la indústria i la pagesia productora de llet avui en dia?**

D'una banda, l'indústria ha anat desvaloritzant la llet pel que explicava, i, a més, algunes indústries han passat a fer un percentatge elevat dels seus productes amb llet en pols. I la porten, no vulguis saber d'on! I a quin preu? Aix...

Per altra banda, l'indústria ha donat suport a que es formin macro-explotacions de 1000-1500-2000 vaques que amb un petit benefici ja funcionen, i s'estan instal·lant sobretot a Lleida. El pagès petit s'ha vist obligat a plegar, perquè no té suport polític, suport de la indústria i no té supervivència! Si no pot cobrar un preu una mica raonable, no pot sobreviure... Han anat plegant, han anat plegant... doncs mira nosaltres mateixos... Si la llet es pagués a un preu més adient, aquestes petites explotacions es mantindrien.

### **I aquestes explotacions, quin futur tenen, com poden sobreviure?**

Moltes de les explotacions que jo conec que han plegat. Uns fan agroturisme, un altre fa alguna cosa de visites, un altre lloga el

terreny a un pagès que vol créixer, un altre sembla cereal que cobreix «gastos»... Es a dir, hi ha un futur insegur...

Nosaltres, el meu fill no volia plegar, doncs ens hem hagut d'associar. Quins beneficis trèiem? Misèria...

### **Donada la situació de precarietat que expliques, no hi ha mesures per la consolidació de petits productors?**

Si vas a França pots tindre 10, 15, 20 gallines sense haver de declarar-les... Si vull matar un porc, com abans que es feia la matança del porc per al consum de casa, aquí no ens la deixen fer, mentre que a França siguen de la comunitat europea poden. Gràcies al SAJA (sindicat de joves agricultors) s'ha pogut vendre llet crua, però llet crua envasada... amb una serie de normatives que ja ens tornem a tenir lligats. A veure, per què no pot venir una persona amb el seu envàs a comprar un litre de llet per exemple....? I vas França i van encara amb la «lechera» a buscar llet!

### **Pel que dius sembla que les lleis no estiguin fetes pels petits productors...**

Gens! Ens estan fent el que el govern espanyol amb el de la generalitat, l'estan tancant per tot arreu. I això mateix es el que estan fent als pagesos. Perquè llibertat no en tens ni una.

«Cuidado», que jo estic disposat a fer les coses ben fetes, però per fer les coses ben fetes les fan massa complicades! Es el mateix que jo posi 50 gallines; tindrè les mateixes obligacions, els mateixos tràmits i el mateix procés que aquella granja que en tenen 200.000 o 300.000. No hem diuen que no puc fer, em diuen que compleixi les normatives. És el mateix que em diguin que no ho puc fer.

### **Les grans superfícies es valen de tot plegat?**

Sí, el pagès abans treballava amb un intermediari. Aquests intermediaris han minvat degut al mercat. On hem passat doncs? A les grans superfícies, que encara són pitjors que els intermediaris. Perquè avui en dia, les grans superfícies, que fan? Si els preus aquí no interessen, travessen la frontera. Carreguen un camió, un tren, un «barco»... no hi ha distàncies.

Per altra banda, al públic, als consumidors, a tothom li agrada molt el camp i tothom diu que els pagesos no han de plegar. Però és que tothom ens ataca i ens acusa, sento que no es té respecte per la pagesia. Per exemple, t'has fixat que quan la gent va a comprar n'hi ha molt poca que compri de casa. No, compren preu. I preu d'on és? del Marroc o d'arreu. I alhora la gent diu que l'economia, la crisi... Si, teniu molta raó, però és que ens acabarem d'ensorrar...

....

Seguim parlant, una conversa que podria durar hores, però s'ha d'acabar. I mentre tornem cap a la masia manifesta "el món no s'ha format sol, s'ha format en lluita".



## El pati de sorra de l'Escola Joan Casas

Dijous 24 de gener de 2019. Són les 8:45 i comencen a arribar els primers mestres i alumnes de l'Escola Joan Casas. Aquest matí han trobat tot de cartells enganxats a la tanca del pati de sorra. En ells s'hi plasma la preocupació de l'AMPA Joan Casas per perdre per sempre aquest espai, molt proper a l'escola. L'Ajuntament de Sant Antoni de Vilamajor va fer ahir la presentació pública de la primera fase de la nova pista esportiva polivalent; la pista s'ha projectat en aquest espai que a l'escola coneixem com a pati de sorra. És un espai obert al públic, de titularitat municipal que en el seu dia es va cedir a l'escola per poder sortir a l'hora d'esbarjo. Al Joan Casas som quasi 400 alumnes, i poder fer el pati dins i fora del recinte escolar és tot un luxe per als nostres fills. Per tant, agraïm i valorem molt que en puguem fer ús. Aquest espai també és l'únic al nucli on fer una mica d'esport (no federat) a l'aire lliure i a qualsevol hora i dia de l'any. Fins fa poc, també era un pipican improvisat per part d'alguns veïns incívics (per dir-ho finament), cosa que vam denunciar i frenar des d'AMPA. Per últim, és l'únic espai lliure d'edificació al voltant de l'escola, i per on aquesta podria créixer en cas de necessitat.

***poder fer el pati dins i fora  
del recinte escolar  
és tot un luxe***

Per tots aquests motius des del primer dia que l'Ajuntament ens va confirmar que s'estava redactant el projecte, ens vam posar a treballar per defensar el pati de sorra, i això hem fet. No hem entrat a valorar la necessitat o no d'un segon pavelló; ni hem entrat a valorar l'austeritat o no del projecte (entre d'altres coses perquè no l'hem pogut consultar físicament); no hem va-

lorat si era el moment o no de la seva aprovació. Simplement, i de manera molt clara, ens hem centrat a demanar a l'Ajuntament un estudi de possibles noves ubicacions per a aquest nou equipament. I per fer-ho hem comptat amb el recolzament de la majoria dels socis de l'AMPA, perquè nosaltres com a Junta tenim molt clar que en som simplement els representants oficials, i que l'AMPA som tots. Per tant, primer en assemblea i després amb una consulta directa als socis, ens hem sentit legitimats per poder defensar aquesta posició, obtenint el suport del 92,2% del socis de l'associació.

Divendres 8 de febrer de 2019. Són les 14:50 i els alumnes s'incorporen a l'escola després de la pausa per dinar. Aquest matí no han sortit a jugar al pati de sorra, perquè casualment s'hi feien unes proves per les oposicions de la Policia Local. Però aquesta tarda, a la sortida, hi seran; és divendres i alguns d'ells s'hi queden a jugar una bona estona. Ahir al vespre es va sotmetre a votació la primera fase del projecte presentat 15 dies abans, i el resultat va ser aquest, 4 vots a favor i 9 en contra, cap abstenció. Per tant, no va ser aprovat, i per tant, no es durà a terme aquest projecte en aquesta ubicació.

Tal i com us hem explicat la nostra demanda era que es fes un estudi d'alternatives, i a dia d'avui no tenim constància que des de l'Ajuntament això s'hagi fet. Per tant, podem dir que estem contents perquè el pati de sorra segueixi sent el pati de tots. Però alhora decebuts perquè han sigut varies les vies per les quals ho hem sol·licitat.

Aprofitem per agrair el suport rebut tots aquests mesos, especialment a les famílies de l'escola Joan Casas que ens han donat la seva confiança.

Text i fotografia: AMPA Joan Casas

# EL PÀ SOBIRÀ

Des de l'1 d'Octubre de 2017, molta gent hem vist com la forma de defensar la nostra llibertat i construir un nou país on viure dignament passa per deixar d'esperar que ens resolguin els problemes des de dalt i començar a organitzar la vida des de baix, des del nostre poble i directament amb els nostres veïns. Les relacions directes que podem desenvolupar amb ells, l'amor a la terra que compartim i la quotidianitat són la base sobre la que podem, ara i aquí, construir una vida digna de ser viscuda.

Per això, des dels CDR de Vilamajor i Llinars, volem impulsar iniciatives que ens permetin autogestionar algunes necessitats bàsiques entre els veïns. Hem escollit la farina i el pa com a un dels projectes amb els que volem començar, pels següents motius:

- Es tracta d'un producte molt bàsic de la nostra alimentació.
- La immensa majoria dels camps de conreu del nostre territori són de cereal.
- Entre els joves pagesos que planten cereal aquí hi ha obertura i ganes de provar nous models agroalimentaris, davant la impossibilitat de seguir aguantant les condicions d'autoexplotació que suposa el model actual, i que degeneren any rere any.
- El seu procés productiu és relativament simple. Això permet desenvolupar la línia de forma progressiva, sense grans inversions per part de ningú i amb una rendibilitat immediata per a pagesos i forners, si comptem amb la gran força de difusió que tenim el teixit social i els CDR del nostre territori.

**Pots trobar-lo a:**

**FORN NINOT de Sant Antoni de Vilamajor**  
els dijous i diumenges

**ANNA&CO rebosteria creativa a**  
**Llinars dels Vallès els dijous**

**més informació a:**  
*ateneu.vilamajor.net/pa-sobira*



**De farina ecològica dels nostres pagesos,  
d'autogestió veïnal  
per desconnectar-nos de l'estat.**

## OBJECTIUS

Entenem aquest projecte concret d'autogestió del pa i la farina als nostres pobles com a part d'una transformació social profunda cap a un Nou País basat en les comunitats i les relacions de veïnatge, i construït des de l'auto-organització veïnal de barris i pobles com el nostre. Creiem que es tracta d'una transformació molt profunda, tant de la forma d'estructurar la vida com dels valors i la cultura que la mouen; un camí llarg que ja hem començat i que volem continuar. Estem aprenent a organitzar-nos veïnament i fer de la diversitat una riquesa i no un problema; estem aprenent a defensar la voluntat popular front a la repressió de l'Estat, com en l'1 d'Octubre o el 8 de Novembre de 2017, com portem fent des d'ençà als CDR; i ara també volem aprendre a gestionar les nostres necessitats bàsiques, des de la gent que compartim aquest territori, depenent així menys de l'Estat.

Text: CDR de Vilamajor i Llinars

# La planta del mes

## Artemisia absinthium



Poderosa planta arbustiva de la família de les compostes que pot superar el metre d'alçada, té un color que va del verd grisenc al gris platejat i floreix a l'època càlida de l'any.

També s'anomena Donzell, Ajenjo o encens d'Andalusia, i encara que un dels seus orígens és mediterrani, es pot trobar per quasi tot arreu. Tan sols per Vilamajor l'hem vista cultivada als horts, on repel·leix les formigues i atrau al pugó, evitant que ataquí altres plantes.

A França l'anomenen la fada verda, i en fan una beguda d'alta graduació alcohòlica, l'Absenta, prohibida fins l'any 2011. Al Marroc l'anomenen Shiba i és el substitut de la menta a l'hivern, ja que és molt estimulant i amarga (absinthium vol dir «sense dolçor»). Temps enrere s'havia utilitzat en l'elaboració de la cervesa, com a substitut del llúpul. En rus es diu Txernòbil i en alemany wermut, ja que s'utilitzava en un principi per elaborar el vermut...

Així doncs, es tracta d'una planta propícia per portar al teu hort, i amb molta història....

# EL SÒL, UN ÉSSER VIU?

És la fi de l'hivern, la natura reneix, és època de sembra i de preparar el sòl per als cultius; però, què és el sòl?

Si ens ajupim als boscos del Montseny o en un hort ecològic, què veiem? Residus vegetals, i furgant una mica, aixecant còdols o restes de fusta, es poden percebre a simple vista petits animals: centpeus<sup>1</sup>, , porquets de Sant Antoni<sup>2</sup>, cucs de terra<sup>3</sup> i molt més... estan treballant a la superfície del sòl. Per sota, al voltant dels 30 cm de profunditat, on es troba la capa fèrtil de la terra, hi ha milions de microorganismes: micorizes amb filaments microscòpics que s'allarguen molts metres, bacteris i altres elements no visibles a ull nu (O PER L'ULL HUMÀ).

Pensem el sòl com un organisme viu que menja, beu, respira i es reproduïx, i és que conté milions de micro i macro-organismes que en formen part inseparablement, com un únic ésser viu.

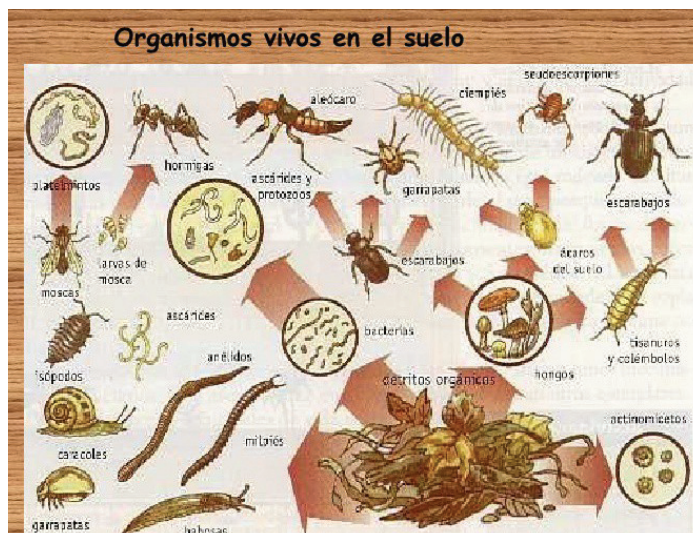
## Com funciona un sòl viu ?

La terra és una barreja del món mineral, per descomposició de la roca mare, i del món orgànic, els residus vegetals i animals. Fulles, branques, cadàvers i excrements són fragmentats pels detritívors de la superfície, que donen pas als animals més petits de sota del sòl per completar l'obra. Cadascú aporta la seva actuació. Seguint la fragmentació, els bacteris mineralitzen i els fongs -que són capaços d'atacar la lignina- fan l'humus, el grau màxim de descomposició de la matèria orgànica.

En voltejar excessivament el sòl, l'equilibri es trenca: l'humus de la superfície queda soterrat, els animals del nivell superior s'enfonsen i els altres passen a la superfície.

## L'interès de tenir un sòl viu per a les plantes

Per fabricar el seu propi menjar, la planta ha d'extreure les sals minerals del sòl. No obstant això, són incapaces de fer-ho per sí mateixes, ni tampoc d'assimilar les sals. Així, són els petits animals, part inseparable del sòl, que les ajuden a fer-ho, pre-digerint i aportant-los l'aliment, mentre que les micorizes s'arrapen a les arrels i els ofereixen els nutrients solubilitzats. En agraïment, la planta els dona una part dels sucus que crea.

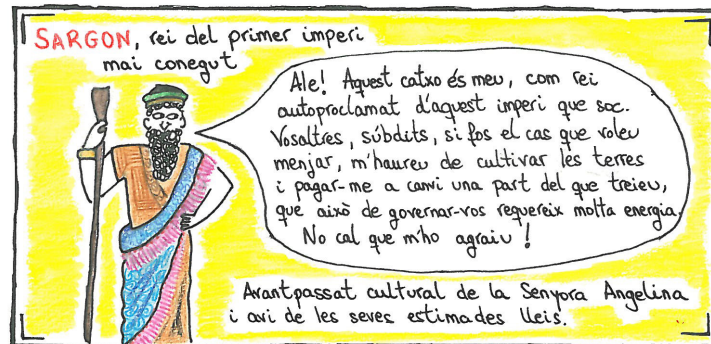
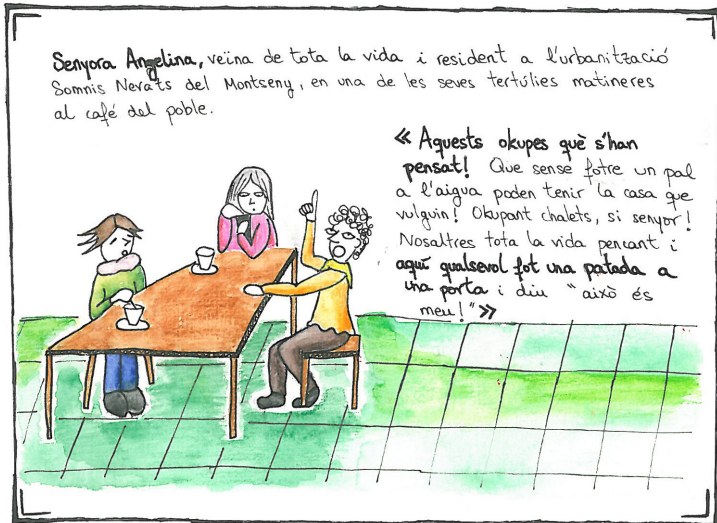


## Comprovar d'idoneïtat del sòl

En introduir una pala uns 20 cm al terra, si aquesta entra fàcilment vol dir que el terra està esponjós, i tan sols ens caldria anar-hi afegint matèria orgànica. El sòl té una quarta part d'aire -respiració microorganismes- i una altra d'aigua, i per tant no es compacta. L'humus representa només el 5% de la part superficial, i la resta és la part mineral.

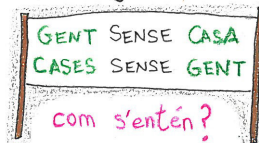
Un exemple de sòl viu és aquell en el qual es conrea blat orgànic amb què es pot elaborar un pa sobirà; un exemple de sòl mort és aquell en el qual, havent estat terra de cultiu, s'hi construeix un supermercat a sobre.

# LES VINYETES!!



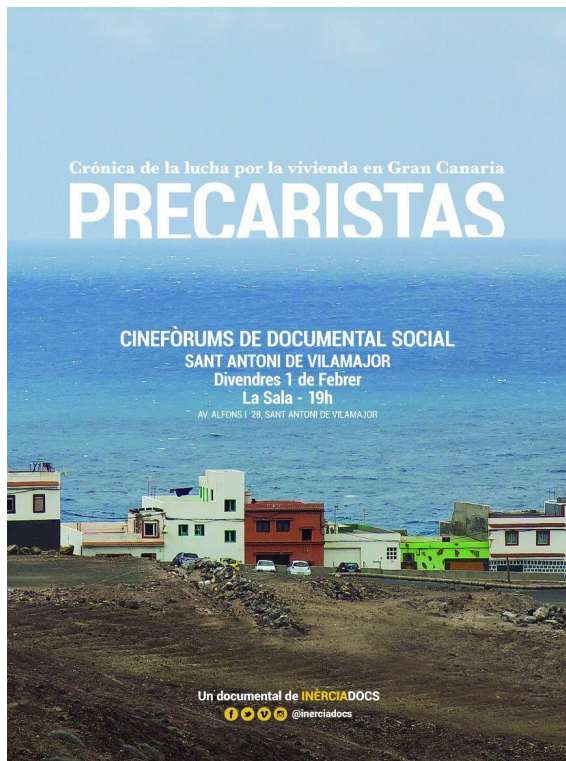
La **PROPIETAT PRIVADA** és el primer gran robatori organitzat de la història. Mentre la vivenda sigui un privilegi i no un dret:

☞kupa tu també



## LA RESSENYA

### PRECARISTAS. CRÒNICA DE LUCHA POR LA VIVIENDA EN GRAN CANARIA



El passat 1 de febrer l'Ateneu de Vilamajor, juntament amb diverses entitats de la comarca, varen projectar el documental *Precaristas. Crónica de lucha por la vivienda en Gran Canaria*, produït per Inèrcia Docs amb la col·laboració de la Directa, el Col·lectiu Bauma i Sílvia Tomás Trio, i autogestionat econòmicament gràcies a les aportacions fetes a través d'una campanya de micromecenatge per Verkami.

El curtmetratge ens parla de l'illa de Gran Canària, gran part de la qual és propietat del Conde de Vera Grande. En les darreres dècades, aquest ha transformat els latifundis en un sistema productiu basat en el turisme i l'especulació urbanística, i per tant, la població local s'ha vist desplaçada a cinturons dormitoris amb edificacions en males condicions, lloguers elevats i feines precàries.

Després de les lluites del 15M, mentre part de les activistes retornen a la quotidianitat, les famílies més precàries posen en comú necessitats bàsiques com un sostre i, utilitzant l'empenta, les eines i coneixements del moviment anarquista a través de la FAGC i del Sindicat d'Inquilines, es dona una resposta col·lectiva en forma d'okupacions. És així com neix la comunitat de l'Esperanza o la Ilusión, entre d'altres que, a dia d'avui, encara perden.

Lecció d'autoorganització veïnal, aprenentatges col·lectius, suport mutu i realitats personals. Acompanyat del relat d'algunes participants de les comunitats i una veu masculina bastant protagonista crítica amb l'activisme de manifestos i poca pràctica. Realitat molt propera amb un *atrezzo* diferent.



*Arreter le temps, Géraldine Bandiziol*

#### QUI TÉ TEMPS EN AQUESTS TEMPS

Qui té temps,  
temps pel silenci,  
temps pel capvespre,  
temps per l'albada,  
temps pel crepitjar del foc,  
temps per la sobretaula.

Temps per una conversa,  
pausada i dilatada,  
temps pel dolor  
i per l'eufòria animada.

Qui té temps d'escoltar paraules  
i no anàlisis de dades,  
qui té temps de reflectir-se  
en els esbossos de l'altre.  
Qui té temps de lectura  
batallant amb pantalles.

Qui té temps per l'absència  
en la soledat forçada,  
en la teranyina d'uns vincles  
d'intermitent demanda.

Qui té temps de mirar-se  
i meravellar-se,  
qui té temps per l'espera,  
en aquesta carrera obligada.

Qui té temps de parar-se a pensar  
en el temps que no passa,  
qui té temps per perdre  
que valgui més del que guanya.

Qui té temps per la incertesa,  
per preguntar al del costat  
quan la màquina falla.

Qui té temps pel cor,  
qui té encara cor,  
en aquesta època descarnada.

#### A MITGES

M'agrada quan veig el meu poble a mitges...

Els carrers, a mig construir,  
amb solars plens d'herba,  
reclamant la perícia d'unes mans  
que hi puguin cultivar.

O no,  
i que les plantes s'hi puguin abraçar.

Camps que eixamplen la vista:  
al passat que reneguem,  
als paisatges trencats  
i als turons perduts.

Buits,  
sense molèstia

També m'agraden les cases a mitges.

Esgarrapades amb converses  
i parets brutes de dies,  
façanes desgastades i  
teules trencades,  
patint atònites  
un preu que ningú tria.

I els parcs? També a mitges...  
amb flors renaixent cada any;  
no cal cada dilluns,  
branques trencades i herba seca,  
amb bolets a l'octubre  
i espàrrecs a l'abril.

M'agraden els barris a mitges  
tranquils però desperts,  
amb ganes per dotar  
de vida l'altra meitat.

# VILA VEU

Col·labora a la revista, contacta:  
[vilaveu@gmail.com](mailto:vilaveu@gmail.com)

Fes-te'n sòcia!!  
<http://vilaveu.vilamajor.net/formulari/>

